



آموزش ثبت فعالیت های پژوهشی اساتید در سیستم گلستان

مقدمه:

از جمله مهمترین اهداف حوزه پژوهشی هر دانشگاه تدوین برنامه های پژوهش و فناوری، همچنین تعیین راهکارهای مناسب در راستای اعتلای پژوهش و فناوری در آن دانشگاه می باشد. در راستای ارائه اطلاعات مرتبط با خدمات پژوهشی و تحقیقاتی، بررسی سوابق پژوهشی اساتید، ارائه کارنامه پژوهشی دانشگاه و... زیرسیستم پژوهشی سامانه گلستان خریداری و فعال می گردد.

با راه اندازی این بخش از سامانه گلستان، از این به بعد ارائه کلیه خدمات پژوهشی به اساتید برای کسب امتیاز در آیین نامه های ترفیع، ارتقاء، اعتبار پژوهشی و سایر موارد مشابه از طریق سامانه گلستان صورت خواهد گرفت. نکته بسیار مهم در استفاده از بخش پژوهشی سامانه گلستان این است که، باید اطلاعات مربوط به هر پژوهش به طور دقیق، کامل و بی نقص توسط هریک از اعضای هیات علمی تکمیل گردد و مستندات هر پژوهش بارگزاری شود. ورود اطلاعات درست و کامل باعث می شود، گزارش های مورد نیاز در هر زمان، به نحو شایسته و طبقه بندی شده آماده و در هر لحظه قابل استخراج و استناد باشد. استفاده از این قابلیت گلستان، کلیه بروکراسی های اداری را حذف و بسیار ساده خواهد نمود. در واقع، این بخش از سامانه گلستان جهت جمع آوری و ارائه سوابق مورد نیاز اعضای هیات علمی تهیه شده است. همچنین ورود اطلاعات در آن، امکان رصد نمودن امتیازات عضو هیات علمی را در موضوعات مختلف ترفیع، تبدیل وضعیت، ارتقاء و... را در هر زمان فراهم می کند.

مدیریت قوانین و ساختار پژوهشی:

- این سامانه دارای بانک اطلاعاتی از مجلات با نمایه های مختلف می باشد
- تعریف انواع آیین نامه های پژوهشی دانشگاه نظیر گزنت، ارتقاء، ترفیع، پژوهشگر برتر و ...
- ثبت مجله خارج از بانک اطلاعاتی سامانه توسط حوزه پژوهشی با درخواست عضو هیات علمی
- تعریف انواع همایش به همراه جزئیات برگزاری آن و

مدیریت گردآوری اطلاعات پژوهشی:

- ثبت انواع فعالیت های پژوهشی توسط اساتید
- ثبت همکاران به همراه جزئیات مختلف
- ارسال تصویر مستندات مربوط به فعالیت پژوهشی
- ثبت انواع طرح پژوهشی - مراحل تصویب شده طرح به همراه جزئیات مختلف - هزینه های طرح پژوهشی با جزئیات مختلف
- ثبت انواع تالیفات - انواع نقد و ویرایش
- ثبت انواع اختراع، ابداع و آثار هنری
- ثبت انواع موافقت نامه های پژوهشی
- ثبت فرصت های مطالعاتی استاد
- ثبت میزان ارجاعات به مقالات استاد
- ثبت سوابق آشنایی با زبان های خارجی

روال تایید مستندات پژوهشی ثبت شده توسط اعضای هیات علمی به صورت زیر می باشد:

- ۱- ثبت و تایید عضو هیات علمی ۲- تایید مدیر گروه ۳- تایید رئیس دانشکده ۴- تایید مدیر پژوهشی ۵- تایید معاونت آموزشی-پژوهشی

محاسبه امتیاز آیین نامه های مختلف:

- تعریف بندهای آیین نامه به همراه جزئیات لازم (موضوع، ماده، بند و ...)
- جلوگیری از انتخاب فعالیت هایی که ویژگی های مورد نیاز امتیاز حوزه پژوهشی را ندارند (خارج از تاریخ، استفاده شده قبلی و ...)
- ثبت امتیاز پست های اجرایی اساتید

- تنظیم نحوه سهمیه بندی امتیاز همکاران فعالیت پژوهشی
- تنظیم و محاسبه اتوماتیک مبالغ ریالی آیین نامه ها نظیر گزرت بر اساس پارامترهای تعریف شده در آیین نامه.
- ثبت جزئیات دریافت پایه
- ارائه کارنامه پژوهشی استاد (CV)
- مشاهده و چاپ گزارشات لیستی و آماری متنوع به تفکیک موضوع فعالیت

ورود به بخش پژوهشی سامانه گلستان:

در ادامه که با هدف آشنایی اعضای محترم هیات علمی با امکانات پژوهشی سیستم گلستان تدوین گردیده، سعی شده است به اختصار نحوه ثبت و تایید اطلاعات مرتبط با یک فعالیت پژوهشی، ارسال نسخه الکترونیکی فعالیت، ویرایش اطلاعات مرتبط با یک فعالیت، حذف فعالیت و چگونگی گروه بندی فعالیت‌های یک عضو هیات علمی در فرایندهای پژوهشی مانند پژوهانه، ترفیع و ... به صورت تصویری شرح داده شود.

بعد از ورود به سامانه گلستان، از منوهای قسمت بالا گزینه "**پژوهش**" را انتخاب می نمایم:
 هر بخش، شامل اطلاعات مختلفی می باشد، به عنوان نمونه بخش های مختلف منوی "**فعالیت های پژوهشی**" به صورت زیر است:



شکل ۱- منوی فعالیت‌های پژوهشی سیستم گلستان

منوی فعالیتهای پژوهشی سیستم گلستان به منظور ورود اطلاعات فعالیت های مختلف پژوهشی از قبیل مقاله چاپ شده در مجله، مقاله ارائه شده در همایش، تالیف و تصنیف کتاب و ... پیشبینی شده است. در این منو که تصویر آن نمایش داده شده است، امکان ثبت فعالیت های متنوع دیگری از قبیل داوری مقالات علمی-پژوهشی و ... در قالب پردازش "**فعالیت های اساتید**" وجود دارد.

به عنوان نمونه با استفاده از پردازش "**مقاله های پذیرفته شده/چاپ شده در مجلات**"، اعضای محترم هیات علمی می توانند نسبت به ثبت مقالات چاپ شده در مجلات خود اقدام نمایند. فیلدهای اطلاعاتی لازم برای ثبت یک مقاله نیز در فرم زیر نمایش داده شده اند.

The screenshot shows a web form for registering an article. The form is organized into several sections:

- DOI Section:** Includes a field for 'کد DOI' and a search button labeled 'جستجوی اطلاعات بر اساس DOI'.
- Article Title Section:** Contains fields for 'عنوان فارسی' and 'عنوان لاتین', each with a 'مشاهده' (view) button.
- Article Characteristics Section:** A grid of dropdown menus for 'زبان مقاله', 'مرحله چاپ', 'نحوه انتشار', 'نوع مقاله', 'گروه علمی', 'حوزه فعالیت', 'دارای رکورد اسلامی', 'مقاله پراسناد', and 'مقاله داغ'.
- Journal Information Section:** Includes radio buttons for 'انتخاب مجله از بانک اطلاعاتی موجود' (selected) and 'ثبت مجله جدید'. It also has fields for 'عنوان فارسی', 'عنوان لاتین', 'ISSN', 'EISSN', and 'شماره مجله'.
- Journal Article Characteristics Section:** A grid of dropdown menus for 'صفحه شروع', 'صفحه پایان', 'چندمین شماره (No)', 'چندمین سری (Vol)', 'سال انتشار', 'سال انتشار میلادی', 'ماه یا فصل انتشار', and 'ماه یا فصل میلادی'.
- Observations and Remarks Section:** A text area for 'ملاحظات و چکیده'.
- Confirmation Section:** A checkbox for 'وضعیت تایید فعالیت' and buttons for 'ایجاد' and 'بررسی تاییدیه'.

شکل ۲- فرم ثبت مقاله چاپ شده در مجله

در صورتی که کد DOI مقاله را داشته باشید، امکان بارگذاری اطلاعات مقاله از طریق این کد وجود دارد. با وارد نمودن این کد در کادر متنی پیش‌بینی شده و کلیک روی گزینه "**جستجوی اطلاعات براساس DOI**" اطلاعات مقاله بارگذاری شده و می توانید نسبت به ثبت مقاله اقدام کنید.

<https://doi.org/10.1016/j.energy.2020.116992>

قسمت انتخاب DOI برای ثبت مقاله در سامانه گلستان:


<https://doi.org/10.1016/j.energy.2020.116992>

در صورت نداشتن این کد با وارد نمودن اطلاعات خواسته شده در این فرم امکان ثبت مقاله وجود دارد.

تعریف همکاران فعالیت:

پس از ثبت اولیه مقاله، با استفاده از گزینه "**تعریف همکاران**" در فرم فوق می توان همکاران فعالیت را تعریف نمود. برای اضافه نمودن همکاران نیز گزینه های مختلفی از قبیل هیات علمی دانشگاه، دانشجوی دانشگاه و ... برای فیلد نوع همکار، پیش بینی شده است. نمونه فرم تعریف همکار در شکل ۳ نمایش داده شده است.

شکل ۳- تعریف همکاران فعالیت های پژوهشی

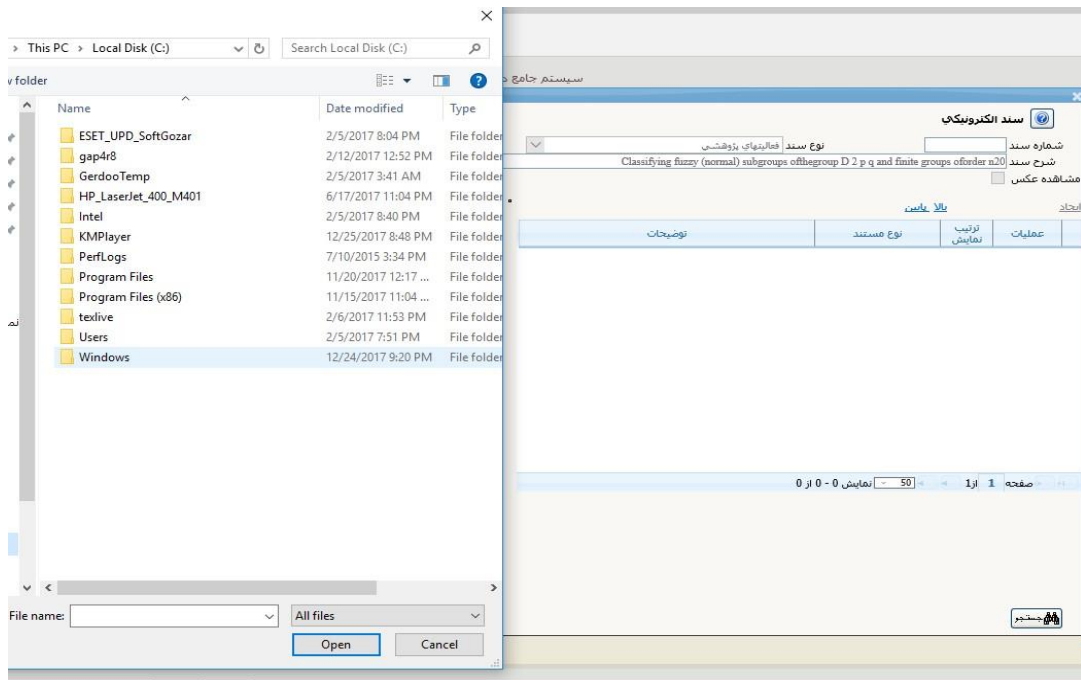
در مواردی که همکار فعالیت، دانشجوی دانشگاه باشد، ممکن است هنگام تایپ نام خانوادگی در فیلد مذکور، نام خانوادگی دانشجوی مورد نظر نمایش داده نشود. برای رفع این مشکل می توان روی آیکن  جلوی فیلد "شماره دانشجویی" کلیک نموده و در کادر باز شده شکل ۴ با تایپ نام خانوادگی دانشجو و انتخاب گزینه اول فیلد وضعیت دانشجو، که شامل هر دو حالت فعال و غیرفعال می شود و کلیک روی گزینه تایید به جستجوی دانشجوی مورد نظر پرداخت.



شکل ۴- تعریف دانشجو به عنوان همکار فعالیت

ارسال نسخه الکترونیکی فعالیت:

پس از ثبت اطلاعات اولیه یک فعالیت و تعریف همکاران، لازم است نسخه الکترونیکی فعالیت نیز در سیستم بارگذاری گردد. در فرم ثبت اطلاعات یک فعالیت گزینه **"ارسال نسخه الکترونیکی"** بدین منظور پیش بینی شده است. پس از کلیک روی این گزینه، فرمی مشابه شکل ۵ برای ایجاد امکان بارگذاری مدرک در اختیار گذارده می شود.



شکل ۵- ارسال نسخه الکترونیکی فعالیت

لازم به ذکر است می توان فایلی با هر قالب اطلاعاتی را بارگذاری نمود. اما ترجیحا از قالب های فایل تصویری یا pdf که امکان مشاهده در سیستم گلستان را نیز داشته باشید. حداکثر حجم فایل در نظر گرفته شده برای یک فایل ۷ مگابایت است. برای کاهش حجم فایل های pdf می توانید نرم افزار رایگان pdfreducer مورد استفاده قرار دهید.

ورود اطلاعات سایر فعالیت های پژوهشی:

برخی از فعالیت های پژوهشی هستند که در منوی فعالیت های پژوهش گزینه مستقیم ندارند. پردازش فعالیت های اساتید در این منو با هدف ورود اطلاعات این قبیل فعالیت ها تعبیه شده است که در شکل شماره ۶ نمایش داده می شود.



شکل ۶- تعریف سایر فعالیت های پژوهشی اساتید


از جمله این فعالیت‌ها می‌توان به مواردی از قبیل داوری مقالات علمی-پژوهشی، ایجاد رشته‌های جدید، عضویت در کمیته علمی/اجرایی همایش‌ها، تاسیس و راه‌اندازی شرکت دانش‌بنیان و ... اشاره نمود. با انتخاب گزینه مورد نظر نسبت به ثبت اطلاعات درخواستی اقدام فرمایید.

تایید فعالیت:

با توجه به این که در گروه بندی فعالیت های پژوهشی حداقل سطح "**تایید ثبت کننده**" مورد استفاده قرار می‌گیرد، بعد از ورود اطلاعات فعالیت، تعریف همکاران و ارسال نسخه الکترونیکی یک فعالیت، لازم است در فرم اولیه ورود اطلاعات مانند شکل شماره ۲ وضعیت تایید را به حالت "**تایید ثبت کننده**" تغییر داده و آیکن "**اعمال تغییرات**" را کلیک کنید.

شکل ۷- تایید یک فعالیت پژوهشی

راهنمای کار با یک پردازش/گزارش:

معمولا برای اغلب پردازش‌ها یا گزارشات سیستم گلستان یک راهنمای داخلی تعبیه شده است که با کلیک روی آیکن  (قبل از نام پردازش/گزارش) می‌توان آن را فراخوانی و مطالعه نمود. در این راهنما اجزاء مختلف پردازش/گزارش و کاربرد آنها توضیح داده شده است.

روش دیگر ورود اطلاعات فعالیت‌های پژوهشی:

علاوه بر امکان ورود اطلاعات از طریق منوی فعالیت‌های پژوهشی، پردازش "**اطلاعات جامع پژوهشی استاد**" که تصویر آن در شکل ۸ نشان داده شده است، نیز مسیر دیگری برای ورود اطلاعات پژوهشی استاد به حساب می‌آید.

اطلاعات جامع پژوهشی استاد

شماره استاد: 389006 | صنی‌حسن

اطلاعات جامع پژوهشی | دوره: اطلاعات جامع پژوهشی

این نامه: اطلاعات جامع پژوهشی

هزینه طرح‌های پژوهشی: گروه‌های ممتازها | اما: فعالیتهای سالانه | فعالیتهای پژوهشی: تشویق شده

عنوان فعالیت	تعداد		توضیحات
	همکاران	کل	
فعالیهای پژوهشی - فناوری			
1 مقاله چاپ شده در مجلات	0	0	
2 مقاله علمی مروری	0	0	
3 مقاله علمی ترویجی و نقد چاپ شده و مقاله پژوهشی در دایره المعارف	0	0	
4 مقاله علمی کامل داوری شده در همایش های علمی معتبر	0	0	
5 خلاصه مقاله علمی در همایش های علمی معتبر	0	0	
6 مقاله علمی صدرصد مستخرج از رساله/ پایان نامه	0	0	
7 تولید دانش فنی	0	0	
8 اختراع یا اکتشاف منجر به تولید و تجاری سازی محصول	0	0	
9 گزارش علمی طرح های پژوهشی و فناوری	0	0	
10 اثر بدیع و ارزنده هنری	0	0	
11 اختراع یا اکتشاف ثبت شده در داخل یا خارج یا نوآوری	0	0	
12 ایجاد ظرفیت فعال در جذب اعتبار پژوهشی	0	0	
13 سایر فعالیت های فناوری(اختراعات و جشنواره)	0	0	
14	0	0	

صفحه 1 از 1 | نمایش 100 - 1 از 57

شکل ۸- پردازش اطلاعات جامع پژوهشی استاد

در این پردازش عناوین گوناگونی با توجه به آیین نامه اطلاعات جامع پژوهشی پیش بینی شده است. به عنوان نمونه با کلیک روی اعداد نمایش داده شده در ستون "کل" یا "تایید" برای موضوع "مقاله علمی کامل داوری شده در همایش های علمی معتبر"، شکل ۹ که نمایانگر لیست مقالات ارائه شده در همایش استاد است، نشان داده می شود.

اطلاعات جامع پژوهشی استاد

شماره استاد: 389006 | صنی‌حسن

اطلاعات جامع پژوهشی | دوره: اطلاعات جامع پژوهشی

این نامه: اطلاعات جامع پژوهشی

هزینه طرح‌های پژوهشی: گروه‌های ممتازها | اما: فعالیتهای سالانه | فعالیتهای پژوهشی: تشویق شده


ردیف	عنوان مقاله	فارسی	عنوان مقاله	فارسی	سال	همکاران	محتوا	نوع همایش	زبان
1	Kernel-based generalized discriminant analysis for signal classification in cognitive radio	تکنیک	International Symposium on Telecommunications	فصلنامه	1394	1	داخلي بين المللي	مستورم	انگلیسی
2	An adaptive distributed coverage optimization scheme in LTE enterprise femtocells	تکنیک	IEEE Iranian Conference on Electrical Engineering	فصلنامه	1394	1	داخلي ملی		انگلیسی
2	Ensemble based classifiers for cancer classification using human tumor microarray data	تکنیک	IEEE Iranian Conference on Electrical Engineering	فصلنامه	1394	1	داخلي ملی		انگلیسی
2	An energy-efficient SD-based LZW algorithm in dynamic wireless sensor networks	تکنیک	IEEE Iranian Conference on Electrical Engineering	فصلنامه	1394	1	داخلي ملی		انگلیسی
5	On the performance improvement of microwave imaging using MDL principle	تکنیک	IEEE International Symposium on Telecommunications (IST)	فصلنامه	1394	1	داخلي بين المللي		انگلیسی
3	Joint channel and rate selection for multicast routing trees in wireless mesh networks	تکنیک	IEEE International Symposium on Telecommunications (IST)	فصلنامه	1394	1	داخلي بين المللي		انگلیسی
7	ایجاد امنیت در شبکه های حسگر بیسیم غیرهمراه با استفاده از الگوریتم های مبتنی بر	فارسی	کنفرانس بینرشته ای برق هوشمند	فصلنامه	1394	1	داخلي ملی		فارسی
8	Cyclic orthogonal codes in CDMA-based asynchronous wireless body area networks	تکنیک	IEEE International Conference on Acoustics, Speech and Signal Processing (ICASSP)	فصلنامه	1394	1	داخلي بين المللي		انگلیسی

نمایش 1 - 8 از 8


شکل ۹- لیست مقالات ارائه شده در همایش با استفاده از پردازش اطلاعات جامع پژوهشی

با کلیک روی گزینه "ثبت فعالیت جدید" در بالای لیست می توان به ثبت و تایید اطلاعات مقاله ارائه شده در همایش پرداخت.

ویرایش اطلاعات یک فعالیت:

برای ویرایش اطلاعات مرتبط با یک فعالیت از لیست فعالیت های نمایش داده شده مرتبط با آن موضوع می توان از آیکن  نمایش داده شده در ستون فعالیت استفاده نمود. به عنوان نمونه با کلیک روی این آیکن در ستون فعالیت متناظر با فعالیت شماره ۳۹۶۱ شکل فوق می توان به ویرایش اطلاعات مرتبط با این مقاله ارائه شده در همایش پرداخت.

حذف یک فعالیت:

برای ویرایش اطلاعات مرتبط با یک فعالیت از لیست فعالیت های نمایش داده شده مرتبط با آن موضوع می توان از آیکن  نمایش داده شده در ستون فعالیت استفاده نمود. به عنوان نمونه با کلیک روی این آیکن در ستون فعالیت متناظر با فعالیت شماره ۳۹۶۱ شکل ۹ می توان مقاله ثبت شده در سیستم یا شماره فعالیت ۳۹۶۱ را حذف نمود. لازم به ذکر است برای حذف این مقاله باید قبل از اقدام به حذف شرایط زیر را برقرار نمود:

➤ عدم وجود گروه بندی برای مقاله مورد نظر در فرایندهای پژوهشی: با بررسی گزینه **دارد/ندارد** در ستون گروه بندی شکل فوق می توان به وضعیت گروه بندی برای این مقاله پی برد. اگر مقاله برای یک فرایند پژوهشی گروه بندی شده باشد، با کلیک روی گزینه "دارد"، عنوان فرایند پژوهشی و بند آئین نامه متناظر با آن نمایش داده می شود.

➤ حذف همکاران مقاله

➤ تغییر وضعیت تایید مقاله به حالت "قابل تغییر"

ردیف	عنوان مقاله	فصلنامه	عنوان همایش	مکان	تاریخ	نوع همایش	نوع همایش	زبان	گروه بندی
1	Kernel-based generalized decision in relay for signal reconstruction in cognitive radio	International Symposium on Telecommunications (IST)	IEEE International Symposium on Telecommunications (IST)	تونس	2012	کنفرانس	مجلس	انگلیسی	گروه بندی ندارد
2	An adaptive distributed cooperative optimization scheme in LTE interference feedback	IEEE Journal on Selected Areas in Communications	IEEE Journal on Selected Areas in Communications	تونس	2012	مجله	مجلس	انگلیسی	گروه بندی ندارد
3	Ensemble-based classifiers for	IEEE Journal on Selected Areas in Communications	IEEE Journal on Selected Areas in Communications	تونس	2012	مجله	مجلس	انگلیسی	گروه بندی ندارد
4	Joint channel and rate selection for multicarrier routing in cross-layer multi-networks	IEEE International Symposium on Telecommunications (IST)	IEEE International Symposium on Telecommunications (IST)	تونس	2012	کنفرانس	مجلس	انگلیسی	گروه بندی ندارد
5	Cyclic or fractional codes in CDMA-based asynchronous wireless body area networks	IEEE International Conference on Acoustics, Speech and Signal Processing (ICASSP)	IEEE International Conference on Acoustics, Speech and Signal Processing (ICASSP)	تونس	2012	کنفرانس	مجلس	انگلیسی	گروه بندی ندارد
6

شکل ۱۰- اطلاع از وجود/عدم وجود گروه بندی برای یک فعالیت

مشاهده وضعیت گروه بندی فعالیت ها:

با کلیک روی گزینه "گروه بندی امتیازها" در پردازش اطلاعات جامع پژوهشی استاد، شکل ...، هر عضو هیات علمی می تواند از وضعیت فعالیت های پژوهشی خود که در فرایندهای مختلف پژوهشی مانند ترفیع، پژوهانه و ... گروه بندی شده اند و نیز امتیازات کسب شده اطلاع حاصل نماید. نمونه ای از این گروه بندی در شکل ۱۱ نشان داده شده است.

گروه	نوع امتیاز	تعداد فعالیت امتیاز دانشگاه	امتیاز پژوهش
1	تربیع	92	1
2	اعتبار پژوهشی	93-94	2

شکل ۱۱- مشاهده وضعیت گروه بندی فعالیت های استاد

مشاهده آمار فعالیت های سالیانه استاد:

از جمله کاربردهای دیگر پردازش اطلاعات جامع پژوهشی استاد، آگاهی یافتن عضو هیات علمی از وضعیت آماری فعالیت های پژوهشی خود طی چند سال متوالی است. خلاصه ای از این گزارش آماری در شکل ۱۲ نمایش داده شده است.

سال	مقاله در مجله			مقاله در همایش			مقاله ترجمه مقاله	طرح پژوهشی	گزارش علمی	تالیف و تصنیف کتاب	ترجمه کتاب	بررسی، نقد، ویرایش و تصحیح انتقادی کتاب/اختراع و ابداع سایر فعالیتها
	علمی پژوهشی علمی ترویجی	عمومی	کل	بین المللی	ملی	کل						
۱۳۸۰	۰	۰	۰	۰	۰	۰	۰	۰	۰	۰	۰	۰
۱۳۸۳	۰	۰	۰	۰	۰	۰	۰	۰	۰	۰	۰	۰
۱۳۸۵	۰	۰	۰	۰	۰	۰	۰	۰	۰	۰	۰	۰
۱۳۸۹	۰	۰	۰	۰	۰	۰	۰	۰	۰	۰	۰	۰
۱۳۹۰	۰	۰	۰	۰	۰	۰	۰	۰	۰	۰	۰	۰
۱۳۹۱	۰	۰	۰	۰	۰	۰	۰	۰	۰	۰	۰	۰
۱۳۹۲	۰	۰	۰	۰	۰	۰	۰	۰	۰	۰	۰	۰
۱۳۹۳	۰	۰	۰	۰	۰	۰	۰	۰	۰	۰	۰	۰

شکل ۱۲- مشاهده آمار فعالیت های پژوهشی استاد

اجرای مستقیم یک پردازش برای ورود اطلاعات:

در سیستم گلستان علاوه بر این که می توان گزارشات یا پردازش های سیستم را از مسیرهای منوی پیش بینی شده اجرا نمود، امکان اجرای مستقیم آنها در بخش انتخاب سریع نیز وجود دارد.



شکل ۱۳- انتخاب سریع یک پردازش/گزارش در سیستم گلستان

در صورت دانستن شماره یک گزارش یا پردازش می توان با انتخاب گزینه مناسب (گزارش یا پردازش)، تایپ شماره آن در فیلد "شماره" و کلیک روی آیکن در انتهای بخش به اجرای پردازش یا گزارش پرداخت. بدون دانستن شماره یک گزارش یا پردازش نیز امکان استفاده از بخش انتخاب سریع وجود دارد. کافی است در فیلد نام این بخش کاراکتر % و سپس کلیدواژه های از عنوان گزارش یا پردازش را تایپ نموده، روی آیکن کلیک

کلیک کرد. با توجه به سطح دسترسی هر کاربر لیستی از پردازش ها یا گزارشات سیستم که در عنوانشان کلیدواژه مورد نظر وجود دارد، نمایش داده می شود که با انتخاب گزینه مناسب می توان پردازش یا گزارش مورد نظر را اجرا کرد. در شکل فوق نتیجه جستجو برای کلیدواژه "مقاله" مشاهده می شود.